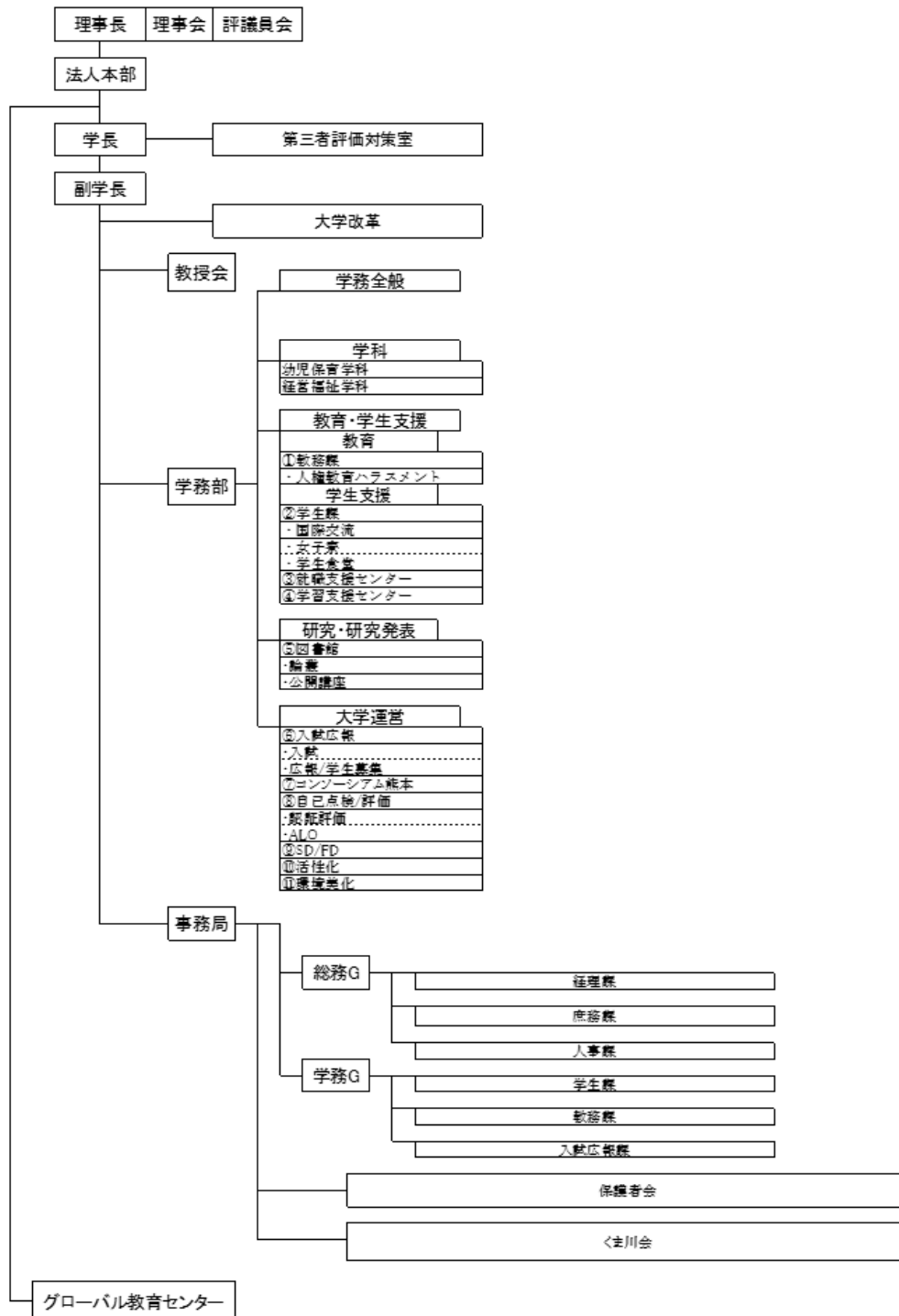


2. 修学上の情報等

(1) 教員組織、各教員が有する学位及び業績

①組織図

①組織図



学校法人 八商学園 役員名簿

選任条項	選任区分	定員	氏名	所属	就任年月日
第1項第1号	中九州短期大学長	1	中川 静也	中九州短期大学	H3.4.1
	第2号			秀岳館高等学校長	
第3号	評議員のうちから評議員会において選任した者	2	松木 喜一	松木産業(株)	H8.1.20
		~	松岡 義成	松岡石油(株)	H8.1.20
		3	鶴濱 邦一	秀岳館高校	R2.5.27
第4号	学識経験者の中から理事会において選任した者	2	中川 逸男	中川外科医院	H1.2.28
		~	古田 利成	社会福祉法人 八代愛育会	H11.1.28
		4	松井 葵之	八代市立博物館	H26.6.25
			圓佛 祐三	(株)ライフステージ	R2.5.27

選任条項	定員	氏名	所属	就任年月日
第1項 監事は、この法人の理事、評議員又は評議員以外の者であって理事会において選出した候補のうちから、評議員会の同意を得て、理事長が選任する	2	坂口 浩昭	坂口浩昭税理士事務所	H17.5.28
		富田 壽人	熊本連希少野生動植物調査員 八代市理科教育支援員	H25.5.28

②教員紹介

[経営福祉学科](#)

[幼児保育学科](#)

③専任教員の年齢構成

区分	年齢ごとの専任教員数						平均年齢
	70 以上	60～69	50～59	40～49	30～39	29 以下	
経営福祉学科	2	1	2	3	1	0	52.5
幼児保育学科	1	0	2	3	2	1	45.7
合計	3	1	4	6	3	1	49.1

④職階別教員数

区分	職階ごとの専任教員数					兼任	計
	教授	准教授	講師	助教	助手		
経営福祉学科	4	3	2	0	0	14	23
幼児保育学科	2	1	5	1	0	14	23
合計	6	4	7	1	0	28	46

⑤専任教員と非常勤講師の比率

区分	専任教員数		非常勤講師		合計	
	人数	比率	人数	比率	人数	比率
経営福祉学科	9	39%	14	61%	23	100%
幼児保育学科	9	39%	14	61%	23	100%
合計	18	40%	28	60%	46	100%

(2) 入学者に関する受入方針及び学生の状況

① アドミッションポリシー（入学生受入方針）

本学では、建学の精神である「師弟の和熟による人間形成」を実現するために、人間教育を基礎とした個人の持つ可能性の探求と地域社会・文化・産業の発展に向けた有為の人材の育成を目指しています。そのため、次のような人材を求めています。

経営福祉学科

急激な高齢化や高度情報通信化などの社会の変化に対応できる、広い視野と的確な判断力を備えた積極的で意欲のある人材。

幼児保育学科

将来、保育所・幼稚園・社会福祉施設などで活躍したいと考え、保育士資格や幼稚園教諭二種免許の取得を目指す人。

②入学者数の推移、在学者数、収容定員充足率

区分		H28 年度	H29 年度	H30 年度	令和元年度	令和 2 年度
経営福祉学科	入学定員	50	50	50	50	50
	入学者数	42	28	51	30	47
	入学定員充足率	84%	56%	102%	60%	94%
	収容定員	100	100	100	100	100
	在籍者数	85	70	80	77	79
	入学定員充足率	85%	70%	80%	77%	79%
幼児保育学科	入学定員	80	80	80	80	80
	入学者数	72	64	54	58	47
	入学定員充足率	90%	80%	68%	73%	59%
	収容定員	160	160	160	160	160
	在籍者数	151	131	114	114	105
	入学定員充足率	94%	82%	71%	71%	66%
合計	入学定員	130	130	130	130	130
	入学者数	114	92	105	88	94
	入学定員充足率	88%	71%	81%	68%	72%
	収容定員	260	260	260	260	260
	在籍者数	236	201	194	191	184
	入学定員充足率	91%	77%	75%	73%	71%

③学位授与数（卒業生数）

区分	H27年度	H28年度	H29年度	H30年度	H31年度
経営福祉学科	42	40	38	26	43
幼児保育学科	65	66	58	47	50

④資格取得者数

区分		H27年度	H28年度	H29年度	H30年度	H31年度
経営福祉学科	介護職員初任者研修	2	0	2	1	1
	介護福祉士	30	30	12	13	11
	福祉用具専門相談員	31	30	24	14	20
幼児保育学科	保育士	61	64	55	45	50
	幼稚園教諭二種免許	52	56	46	41	42
	初級スポーツ指導員	13	14	12	23	1
	ピアヘルパー	34	18	20	9	10

⑤卒業後の進路（進学及び就職状況）平成31年度進路状況一覧表令和2年3月31日現在

	経営福祉学科			幼児保育学科			合計		
	男	女	計	男	女	計	男	女	計
a 卒業者数	24	19	43	6	44	50	30	63	93
b 就職希望者数	13	14	27	5	39	44	18	53	71
c 就職内定者数	13	14	27	5	39	44	18	53	71
就職内定率 (c/b)	100.0%	100.0%	100.0%	100%	100%	100%	100.0%	100.0%	100.0%
d 四年制大学希望者数	2	3	5	0	2	2	2	5	7
e 四年制大学合格者数	2	3	5	0	2	2	2	5	7
f 専攻科希望者数	0	0	0	0	0	0	0	0	0
g 専攻科合格者数	0	0	0	0	0	0	0	0	0
h 専門学校等希望者数	1	0	1	0	0	0	1	0	1
i 専門学校等合格者数	1	0	1	0	0	0	1	0	1
j 研究生	0	0	0	0	0	0	0	0	0
k 科目等履修生	0	0	0	0	0	0	0	0	0
l 一時的な仕事に就いたもの (アルバイト・パート・契約社員等)	0	0	0	0	0	0	0	0	0
m 就職未決定者	8	2	10	0	4	4	8	6	14
n 進学・就職以外の者 (家事手伝い等)	0	0	0	0	0	0	0	0	0
o 進路希望者数 (b+d+f+h+j+k+l)	16	17	33	5	41	46	21	58	79
p 進路決定者数 (c+e+g+i+j+k+l)	16	17	33	5	41	46	21	58	79
進路決定率 (p/o)	100.0%	100.0%	100.0%	100%	100%	100%	100.0%	100.0%	100.0%
進路決定率 (p/a)	66.7%	89.5%	76.7%	83%	93.2%	92.0%	70.0%	92.1%	84.9%

⑥前年度の全学生数に対する退学（除籍含む）の人数と割合（中退率）

区分		H27年度	H28年度	H29年度	H30年度	H31年度
経営福祉学科	人数	5	3	2	7	2
	割合	5%	3%	2%	10%	1%
幼児保育学科	人数	7	15	13	11	6
	割合	4%	10%	10%	8%	3%

⑦留年者数

区分	H28年度	H29年度	H30年度	H31年度	令和2年度
経営福祉学科	1	2	1	1	2
幼児保育学科	8	4	2	4	2

⑧社会人学生数

区分	H28 年度	H29 年度	H30 年度	H31 年度	令和 2 年度
経営福祉学科 (依託学生)	0 (4)	1 (1)	3 (0)	2 (0)	1 (1)
幼児保育学科	7	1	2	1	2

⑨留学生数

区分	H28 年度	H29 年度	H30 年度	H31 年度	令和 2 年度
経営福祉学科	5	6	8	6	13
幼児保育学科	0	1	0	0	0

⑩進学者数

区分	H27 年度	H28 年度	H29 年度	H31 年度	令和 2 年度
経営福祉学科	4	0	4	2	6
幼児保育学科	1	1	1	1	2

(3) 授業科目、授業の情報及び内容並びに年間の授業計画

①カリキュラムポリシー

経営福祉学科

- a) 生き抜く力を涵養するため、少人数ゼミ制の科目を設け、学生が自ら考える態度を養えるようにしている。
- b) 基礎学力を重視し、幅広い教養を身につけるための科目を設けている。
- c) 十分な専門知識や技術を習得し、活用する力を身につけるため、実学を重視した実践教育に力を入れている。
- d) 地域社会に貢献できる人材に育つよう、授業の一環として地域交流を行っている。

幼児保育学科

- a) 保育者としての専門性を身につけるため、少人数制を取り入れ、実践を重視したカリキュラム編成にしている。
- b) 社会的常識や幅広い教養を身につけるため、多彩な外部講師を招いている。
- c) 生活の香りのする保育者を育てるため、八代の地域性を活かした地域交流を行っている。

## ② [令和元年度学年暦](#)

## ③ シラバス

経営福祉学科	1年	2年
幼児保育学科	1年	2年

(4) 学習の成果に係る評価及び卒業または修了の認定に当たっての基準

① 授業科目一覧表（必修・選択・自由科目別の必要単位修得数）

② 取得可能学位

本学を卒業した者には、短期大学士（経営福祉学科は経営福祉学、幼児保育学科は幼児保育学）の学位が授与される。

経営福祉学科（平成19年度入学生より）

学科	学位に付記する専攻分野の名称
経営福祉学科 (Department of Management and Welfare)	経営福祉学 (Associate of Management and Welfare)

幼児保育学科（平成17年度入学生より）

学科	学位に付記する専攻分野の名称
幼児保育学科 (Department of Early Childhood Care and Education)	幼児保育学 (Associate of Early Childhood Care and Education)

(5) 学生の修学、進路選択及び心身の健康等に係る支援

① 学内の学生支援組織

[学習支援センター](#)

[就職支援センター](#)

② 奨学金に関する情報

外部奨学金の紹介について

経済的理由のために修学困難な学生を対象に奨学金の紹介を行っている。いずれの奨学金も学生課を通して申込みを受け付ける。



◎日本学生支援機構奨学金

・給付奨学金（修学支援新制度）

支給対象者本人及びその生計維持者（両親など）について次の基準式に基づき算定された基準額を合算した額に応じて、以下のⅠ、Ⅱ、Ⅲの採用区分により支援を受けることができる。

※基準額＝市町村民税の所得割の課税標準額×6%－（調整控除の額＋税額調整額）

Ⅰ 基準額の合算額が100円未満の場合は、自宅通学生には月額38,300円、自宅外通学生には月額75,800円を支給

Ⅱ 基準額の合算額が100円以上25,600円未満の場合は、自宅通学生には25,600円、自宅外通学生には月額50,600円を支給

Ⅲ 基準額の合算額が25,600円以上51,300円未満の場合は、自宅通学生には月額12,800円、自宅外通学生には月額25,300円を支給

また、給付奨学金の採用区分に応じた入学金及び授業料減免を受けられる。

・貸与奨学金

第一種奨学金（無利子）…四月受付

月額20,000円～上限53,000円(自宅外上限60,000円)。

第二種奨学金（有利子）…四月受付

月額20,000円～120,000円から選択。

緊急奨学金…家計急変等の事由がある場合に限り随時

条件は第一種奨学金に順ずる。

応急奨学金…家計急変等の事由がある場合に限り随時

条件は第二種奨学金に順ずる。

◎宮崎県育英資金奨学金（貸与）…四月受付

月額53,000円(自宅外63,000円)。主たる生計支持者が宮崎県内在住

◎壽崎育英財団奨学金（給付）…四月受付

月額10,000円の一年間給付。主たる生計支持者が九州内在住

◎鶴友奨学会奨学金（給付）…四月受付

月額30,000円。主たる生計支持者が熊本県内在住

◎その他

あしなが育英会、交通遺児育英会などの奨学金のほか介護福祉士修学資金、保育士修学資金などの貸付の紹介も行っている。

(6) 教育上の目的に応じ学生が修得すべき知識及び能力に関する情報

①ディプロマポリシー

経営福祉学科

a) 多様化した社会での「生活力」の涵養。

- b) 基礎学力の重視と補習授業の徹底。
- c) 実学に重点を置いた実践教育。
- d) 地域社会との交流の促進。

#### 幼児保育学科

- a) 理論と実践の融合を図り、保育者としての専門性を自覚すること。
- b) 社会的な常識や、幅広い教養を身につけること。
- c) 時代にあった生活感を身につけること。

### ②履修モデル 履修の規則及び履修方法

#### 経営福祉学科

介護福祉士コースと経営情報コースの2つのコースがあるが、介護福祉士コースは資格取得のため、ほぼすべての科目が資格必修科目となっている。国際ビジネスコースは、会計を中心に学び会計スキルの修得を目指す履修モデル、情報技術を中心に学び情報処理技術者を目指す履修モデル、四年制大学への編入を目指す履修モデルを用意している。

#### 幼児保育学科

幼児保育学科も経営福祉学科の介護福祉士コース同様に、ほとんどの科目が資格必修科目となっている。そして、保育実践力を身につける保育総合コースの履修モデルと、様々な形の心理を学ぶこども心理コースの履修モデルを用意している。

### ③主要科目の特徴

#### 経営福祉学科

ライフプランニングⅠ
ワークやディスカッション等を通して、将来より良い人生を送るための生き方や社会との関わり方等を自ら考え構築する。

ライフプランニングⅡ
自分らしい生き方を実現するためのキャリアプランニングを行う。卒業後の進路についてはもちろんのこと、人としての生き方にとって必要な行動目標を明確にしていく。

地域福祉論
地域包括ケアシステムの重要性が提起される中で、本学では介護福祉士取得にむけた養成カリキュラム以外に地域福祉論を設けている。地域福祉論では、地域社会の理解をはじめ、人々が要介護状態になっても地域で安心した暮らしを営める社会

の実現に向け、地域福祉の基本的考え方をはじめ、多様な地域における社会資源の理解や各専門職の役割の理解等について学修をおこなう。

#### 医療的ケア演習

喀痰吸引や経管栄養に必要な人体構造や機能などを学び、最新のモデルを使って、口腔、鼻腔、気管カニューレ内部からの吸引を各5回以上実施する。更に、胃ろうや経鼻経管栄養も各5回以上実施することにより、医療的ケアを安全に適切に行うための基礎的知識と実施手順の修得を目指す。

### 幼児保育学科

#### 基礎演習（1年生）

この演習では、社会人や保育者にとって必要な素質を身につける事を目標としています。例えば、「大学での学び方」「保育用語テスト」「日本語文章作成」等の内容が含まれており、基礎的な学習スキルや知識の向上を目指します。また「ボランティア講座」では、外部講師の指導のもと点字や手話などを実際に体験しながら福祉マインドを学んでいきます。

#### キャリアスタディ（2年生）

この演習では、1年次「基礎演習」の内容を拡充し、将来展望をさらに明確化するための内容となっています。例えば、就職活動に必須の心構え、知識やスキル等の学びに特化した講義やガイダンス、演習等も数多く用意されています。

#### ④科目ごとの目標

シラバスを参照してください。

#### (7) 国際交流・社会貢献等の概要

##### ①協定相手校

協定相手校はありません。

##### ②社会貢献活動

##### ③大学間連携・高大連携

##### 高大連携事業

地域の高等学校定時制との連携教育で、協定を締結し、希望者を科目等履修生として受け入れ単位取得が可能となる。さらに本学に進学した際には、既修得科目は単位認定する。

## 【受け入れ状況】

### ◆八代東高等学校定時制(平成 21 年 2 月:協定締結)

平成 21 年 4 月～平成 22 年 3 月迄受入れ(八代東高等学校定時制と八代工業高等学校定時制統合のため)

対象者学年	平成 21 年度	平成 22 年度	平成 23 年度
2 年次	0	4	0
3 年次	4	0	5
合計	4	4	5

### ◆八代工業高等学校定時制(平成 23 年 2 月:協定締結)

平成 23 年 4 月より受入れ

対象者学年	H29 年度	H30 年度	令和元年度	令和 2 年度
2 年次	0	0	0	0
3 年次	0	0	0	0
合計	0	0	0	0

## 大学間連携

### [大学コンソーシアム熊本](#)

熊本県内にある大学・高専等(14校)が協力して、地域社会の教育・文化の向上・発展に貢献し、熊本の教育環境の向上に寄与することを目的としています。

## ④産官学連携

現在のところありません。

# 平成 31 年度 事業報告書の概要

## 1. 法人の概要

○法人名

八商学園

○設置する学校・学部・学科等

(1) 中九州短期大学

A 経営福祉学科

① 国際・ビジネスコース

② 介護福祉士コース

B 幼児保育学科

① 保育総合コース

② こども心理コース

(2) 秀岳館高等学校

A 普通科

① 特進コース

② 進学コース

③ 保健福祉コース

④ 総合コース

B 商業科

① ITコース

② トータルデザインコース

C 建設工業化

① テクニカルデザインコース

② インテリアクラフトコース

○学部・学科等の入学定員・学生数の状況

(1) 中九州短期大学

学科	入学定員	収容定員	在籍数	在籍数
			(平成30年5月1日現在)	(平成31年5月1日現在)
経営福祉	50人	100人	83人	77人
幼児保育	80人	160人	114人	114人
計	130人	260人	197人	191人

(2) 秀岳館高等学校

学科	入学定員	収容定員	在籍数	在籍数
			(平成30年5月1日現在)	(平成31年5月1日現在)
普通	240人	720人	853人	809人
商業	60人	180人	114人	122人
建設工業	100人	300人	144人	145人
計	400人	1,200人	1,111人	1,076人

総在籍数	1,308人	1,267人
------	--------	--------

○役員・教職員の概要（令和2年5月30日現在）

（1）役員（理事）

役員数							
理事	選任区分	定数	現員	監事	選任区分	定数	現員
	寄付行為第6条第1項 第1号・2号	1人	1人		寄付行為第7条第1項	2人	2人
	3号	2～3	3				
	4号	2～4	4				
	計	5～8	8				

（2）評議員

評議員数		
選任区分	定員	現員
寄付行為第24条第1項第1号	5～7人	7人
2号	2～4	2
3・4号	1	1
5号	7～10	8
計	15～22	18

（3）教員

中九州短期大学

区分	専任					非常勤	計
	教授	准教授	講師	助教	計		
経営福祉学科	4	3	2	0	9	14	23
幼児保育学科	2	1	5	1	9	14	23
計	6	4	7	1	18	28	46

秀岳館高等学校

		専任					非常勤	計
校長	副校長	教頭	教諭	講師	助手	計		
1	1	2	16	45	5	70	8	78

（4）職員

	常勤職員	非常勤職員	合計
中九州短期大学	10	3	13
秀岳館高等学校	19	2	21
合計	29	5	34

## 2. 事業の概要

### ○中九州短期大学

#### 教育環境の充実

- ・教室の照明をLED照明に取り換え、資源エネルギーの削減に努め、明るくて快適な教育環境の充実を図りました。(5ヵ年計画)
- ・図書館利用者の増加で既存のロッカーが足りない状況を改善するため、ロッカーを増設しました。
- ・図書館の視聴覚設備等の入れ替えを行い、利用しやすい環境整備を行いました。
- ・教育用備品等の入れ替えを行い、教育の充実を図りました。
- ・教室の机、椅子の入れ替えを行い、教育環境の充実を図りました。

#### 学生生活のサポート

- ・学生食堂の環境美化及び備品設置に努め、快適に利用できる居場所になるよう整備しました。

#### 施設設備の補修等

- ・平成26年度に建物の耐震診断を実施し、平成27年度には耐震補強工事・改築工事を要する箇所の構造計算設計業務委託を行いました。
- ・平成29年6月より耐震補強工事・改築工事を開始し、11月30日に工事が終了しました。  
※中九州短期大学の耐震化率は100%を達成しました。

#### 女子寮の整備

- ・IH調理器具等の増設を行い、快適な寮生活が送れるようにしました。

### ○秀岳館高等学校

#### 教育活動

- ・アメリカ・オーストラリアより教育視察団来校。生徒と教育視察団の交流を図りました。

#### 施設設備の補修

- ・平成28年度熊本地震で被災したサッカーグラウンドの改修工事を行い、平成29年7月完成しました。
- ・平成30年3月に木造4階建校舎新築及び女子寮新築しました。